



**TECNOLOGÍA DE SEGUIMIENTO DE CAMIONES HORMIGONERA**

**MANUAL DE USO  
TRANSPORTISTA**

**DE  
HORMIGÓN**













**PROCEDIMIENTOS INTEGRADOS.S.L.**

## ÍNDICE

☆	Cómo acceder a la aplicación TESEHO TRANSPORTISTA HORMIGÓN .....	3
☆	MENÚ TESEHO TRANSPORTISTA HORMIGÓN .....	4
☆	MENÚ EDICIÓN DE LA EMPRESA .....	5
☆	MENÚ EDICIÓN DE CAMIONES .....	6
☆	MENÚ EDICIÓN DE CLIENTES .....	7
☆	MENÚ SERVICIOS .....	8
☆	MENÚ INFORMES .....	9
☆	Cómo obtener un Informe de Telemetría .....	10
☆	Cómo obtener un Informe de Posición .....	12
☆	Cómo obtener un Informe de Últimas Posiciones .....	15
☆	Cómo obtener un Informe de Tiempos de Parada .....	16

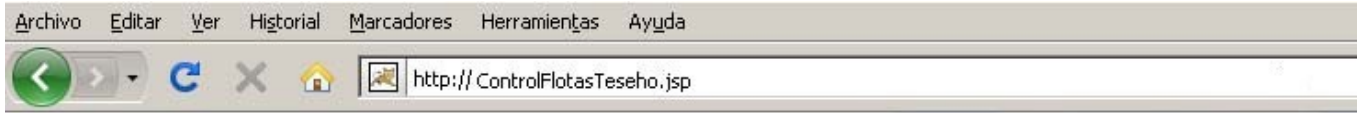
## LEYENDA

	Guardar o Salvar		Eliminar o dar de baja
	Añadir		Tiempo de espera
	 Inicio Ruta		 Fin Ruta
	Sentido de la marcha		En ruta

## ★ Cómo acceder a la aplicación TESEHO TRANSPORTISTA HORMIGÓN

Para acceder a la aplicación se debe tener acceso a Internet.

Se introduce en la Barra de Navegación del ordenador la dirección Web de TESEHO PROIN



En la Pantalla de acceso a TESEHO se debe escribir el nombre del Usuario, la Contraseña y pulsar Aceptar. Estos datos serán facilitados desde Proin.



Una vez pulsemos sobre Aceptar se accede a la aplicación.

Por defecto se entra en el apartado de **Servicios**

A screenshot of the "Servicios" section in the application. The page has a sidebar with navigation options: "INFORMES", "SERVICIOS", "EDICIÓN DE CANTONES", "RELACIÓN DE CLIENTES", "EDICIÓN DE LA EMPRESA", and "Control de Flotas". The main content area is titled "Creación de Servicio" and includes a form with "Matrícula:" (LAFARGE) and "Razón Social:" (Proin), and a "Crear Servicio" button. Below this is a "Servicios Activos" section with a "Ver todos" button and a table of active services.

Matrícula del camión	C.I.F Empresa Cliente	Razon Social Empresa Cliente	Fecha alta	Dar de baja
	B80994650	Proin	14/12/2009 11:40:31	✘
	B80994650	Proin	13/08/2010 12:51:05	✘
TEST	B80994650	Proin	26/08/2010 12:53:34	✘
M-0000-ZZ	11111111111111111111	fulanez s.a.	31/08/2010 11:15:11	✘

At the bottom of the page, there are two website URLs: "www.proin.es" and "www.concretonline.com".

## ★ MENÚ TESEHO TRANSPORTISTA HORMIGÓN

A continuación le mostramos las diferentes funciones existentes dentro del TESEHO Transportista de Hormigón.



### **MENÚ DE INFORMES**

Este es el apartado en el que se obtiene toda la información y los datos de todos los viajes realizados por los camiones



### **MENÚ SERVICIOS**

Desde este apartado se relacionan sus camiones con las plantas para las que van a trabajar.



### **MENÚ EDICIÓN DE CAMIONES**

Aquí se dan de alta todos los camiones.



### **MENÚ RELACIÓN DE CLIENTES**

Desde este apartado se dan de alta los Clientes para los que va a trabajar su empresa



### **MENÚ EDICIÓN DE LA EMPRESA**

En este apartado se crean todos los datos de nuestra Empresa de Transporte



### **MENÚ DE CONTROL DE FLOTAS**

Desde aquí podrán acceder a todas las utilidades adicionales del sistema a nivel de transporte

## EDICIÓN DE EMPRESA

A este Menú, en principio sólo se accede para dar de Alta nuestra Empresa.

Para acceder al mismo se debe pulsar en el icono correspondiente



En la mayoría de los casos la Empresa ya estará creada por lo que no será necesario acceder a este apartado.

Una vez que accedamos a la misma veremos que aparecen los datos correspondientes a la empresa. Los datos que se muestran serán el CIF de nuestra empresa y la Razón Social.

Edición Empresa	
C.I.F	B111111111
Razón Social	Transporte Hor

Si se ha realizado alguna modificación debermos guardarla pulsando sobre la imagen siguiente



Nota: Este Menú sólo se utiliza para los datos de nuestra empresa de transporte.

## MANTENIMIENTO DE CAMIONES



En este apartado debemos dar de Alta todos los camiones que vayan a disponer de los equipos TESEHO de PROIN.

Para dar de Alta un Camión debemos pulsar sobre la imagen siguiente



Se abrirá un Formulario donde debemos incluir los datos de nuestro Camión

### Edición de camion

ID. Camión:	946565380
Empresa Propietaria:	Transporte Hor
Matrícula:	<input type="text"/>
Número:	<input type="text"/>
Capacidad:	<input type="text" value="0.0"/>
Cód. Cuba:	<input type="text"/>
Kilómetros:	0
Horas:	0

Una vez cumplimentado debemos salvar y repetir la operación tantas veces como camiones dispongamos



Cuando se hayan creado camiones y accedamos al Menú Edición de Camiones aparecerá un listado con los mismos

Número	Matrícula	Total Kilómetros	Total Horas	Capacidad	Opciones
1	1111 AAA	0	0	6.0	Editar

Se dispone de la posibilidad de incluir contadores parciales. Una vez creado el contador podremos dejarlo a "0" cada vez que pulsemos en reset

### Contadores:

Descripción	Valor:	Unidad	Fecha Reset:	Operaciones
Nombre: <input type="text"/>		Unidad: <input type="text" value="Kilometro Km"/>		

## RELACIÓN CLIENTES



En este apartado debemos dar de alta todos los Clientes para los que vamos a trabajar. Para dar de alta un cliente debemos pulsar sobre la imagen siguiente



Se abrirá un Formulario donde debemos incluir los datos del nuevo Cliente

Empresa de Transporte	Transporte Hor
CIF empresa de transporte	B111111111
CIF empresa cliente	<input type="text"/>
Descripción	<input type="text"/>

Habrá que rellenar el CIF del Cliente y una descripción (si se quiere)

Una vez que rellenemos el CIF si la empresa ya figura en la Base de Datos quedará automáticamente asignada. En caso de que no esté en la Base de Datos habrá que añadir la Denominación Social.

Cuando hayamos cumplimentado los datos debemos Guardar



Cada vez que accedamos al Menú Edición de Clientes aparecerá un listado con los mismos. En este caso sólo tenemos uno

### Listado de empresas clientes de Transporte Hor



CIF Empresa Cliente	Razon Social Empresa Cliente	Opciones
B222222222	Cliente Fabricante de Hormigon 1	Editar

## SERVICIOS



Una vez que ya tenemos nuestros camiones y nuestros clientes sólo nos queda relacionarlos. En este Menú vamos a indicar la relación existente entre los camiones y las empresas para las que trabajen.

Para dar de alta un Servicio debemos ir al apartado de Creación de Servicio

### Creación de Servicio

Matrícula:  Razón Social:

En Matrícula seleccionamos el Camión que queremos mediante el desplegable

Matrícula: 

- 1111 AAA
- 2222 AAA

Y en Razón Social seleccionamos el Hormigonero para el que va a trabajar

Razón Social: 

- Cliente Fabricante de Hormigon 1
- Cliente Fabricante de Hormigon 2

Una vez seleccionado el Camión (mediante matrícula) y el Cliente (mediante Razón Social) pulsamos sobre Crear Servicio y queda establecida la relación

Para ver todos los Servicios creados basta con observar el apartado de Servicios Activos

### Servicios Activos

Matricula del camion	C.I.F Empresa Cliente	Razon Social Empresa Cliente	Fecha alta
1111 AAA	B222222222	Cliente Fabricante de Hormigon 1	10/08/2010 16:52:04

Si el camión deja de trabajar para ese Hormigonero se puede eliminar el Servicio para que no esté activo.

Dar de baja



## INFORMES

Desde este apartado podemos obtener la información de todos los portes realizados por nuestros camiones para las empresas dadas de alta como Clientes y tras haber establecido el servicio o la relación entre los mismos.

Las diferentes secciones que aparecen en esta pantalla son las siguientes

Información según



Búsqueda por Fecha y Hora

ago 11, 2010  Hora:  Minuto:  Número de horas:

Representación gráfica de Informe

- Tamaño Fijo  
 Escala Fija

Datos que aparecerán en la Gráfica

Tipo de gráfica:  Presion Media  Diferencia de Presiones  Agua  Temperaturas  Velocidad de giro

Búsqueda por Camión o por Matrícula

Número  Matrícula

Listado de Camiones

1	1111 AAA	<a href="#">informe</a>	<a href="#">pdf</a>	<a href="#">dos horas atrás</a>
2	2222 AAA	<a href="#">informe</a>	<a href="#">pdf</a>	<a href="#">dos horas atrás</a>

**A continuación vamos a repasar cada una de los informes posibles**

## Cómo obtener un Informe de Telemetría

Para obtener un Informe de Telemetría se pulsa sobre el mismo



Debe seleccionar un día a través del cuadro de fechas



Una vez elegido el día se introduce la hora inicial del informe y el número total de horas del que se quiere obtener la información

Hora:  Minuto:  Número de horas:

1  
 2  
 3  
 4

Debe seleccionar si el Informe queremos que sea de tamaño fijo o a escala

- Tamaño Fijo  
 Escala Fija

A continuación se selecciona el tipo de datos que se quiere obtener entre las opciones presentadas

Tipo de gráfica:  Presion Media  Diferencia de Presiones  Agua  Temperaturas  Velocidad de giro

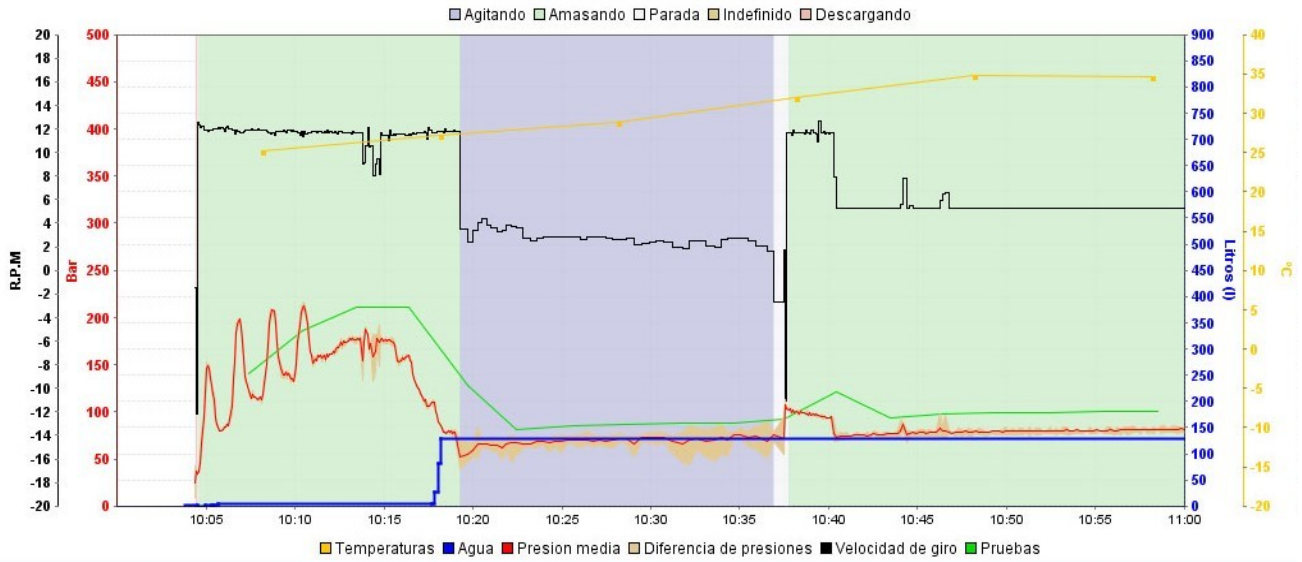
Por último se escoge el camión correspondiente mediante el buscador, o mediante el listado de camiones. Dependiendo de cómo queramos obtener el Documento se pulsa sobre Informe o sobre PDF



También se puede obtener un informe directamente de las dos últimas horas pulsando sobre el mismo



Una vez seleccionados todos los parámetros temporales, el camión y el tipo de informe deseado obtendremos el documento



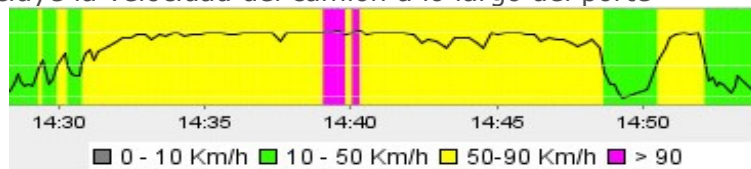
El informe dispone de unos colores de fondo que nos identifican el estado de la cuba según la leyenda

Agitando
  Amasando
  Parada
  Indefinido
  Descargando

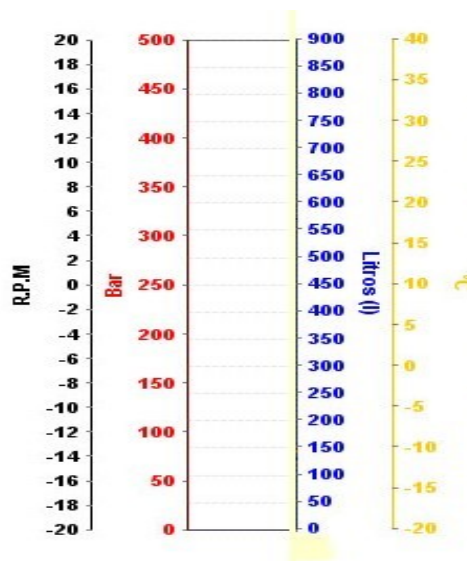
Además el Informe nos indica los datos según los colores siguientes

Temperaturas
  Agua
  Presion media
  Diferencia de presiones
  Velocidad de giro

El informe también incluye la velocidad del camión a lo largo del porte



En los laterales aparecen las barras de cada una de las unidades que se tienen en cuenta



## Cómo obtener un Informe de Posición

Para obtener un Informe de Posición se pulsa sobre el mismo



Debe seleccionar un día a través del cuadro de fechas



Una vez elegido el día se introduce la hora inicial del informe y el número de horas del mismo. O bien se puede poner por defecto la casilla de Dos horas.

Hora:  Minuto:  Número de horas:   Dos horas atrás

Se selecciona el camión mediante el buscador por número , por matrícula o marcando la casilla del camión correspondiente

Seleccionar	Número ↕	Matrícula ↕
<input checked="" type="checkbox"/>	1	1111 AAA
<input type="checkbox"/>	2	2222 AAA

Una vez seleccionada la fecha y hora, el intervalo de tiempo y el camión pulsamos sobre Informe para obtener el mismo

[informe](#)

Mediante las herramientas disponibles se puede ampliar la zona deseada , convertirlo en Mapa



Híbrido o en Mapa satélite. Además pulsando sobre cada una de las posiciones nos da datos de esa situación.

Titulo: Localización del camión desde 11/08/2010 10:00:00 hasta 11/08/2010 11:00:00



A continuación le mostramos los diferentes símbolos utilizados



En función de la velocidad empleada por el vehículo la línea de desplazamiento del mismo aparecerá en un color para poder identificarla.

El código de colores utilizados es el siguiente

■ 0 - 10 Km/h ■ 10 - 50 Km/h ■ 50-90 Km/h ■ > 90

De tal modo que los informes aparecen con los colores de la velocidad de desplazamiento

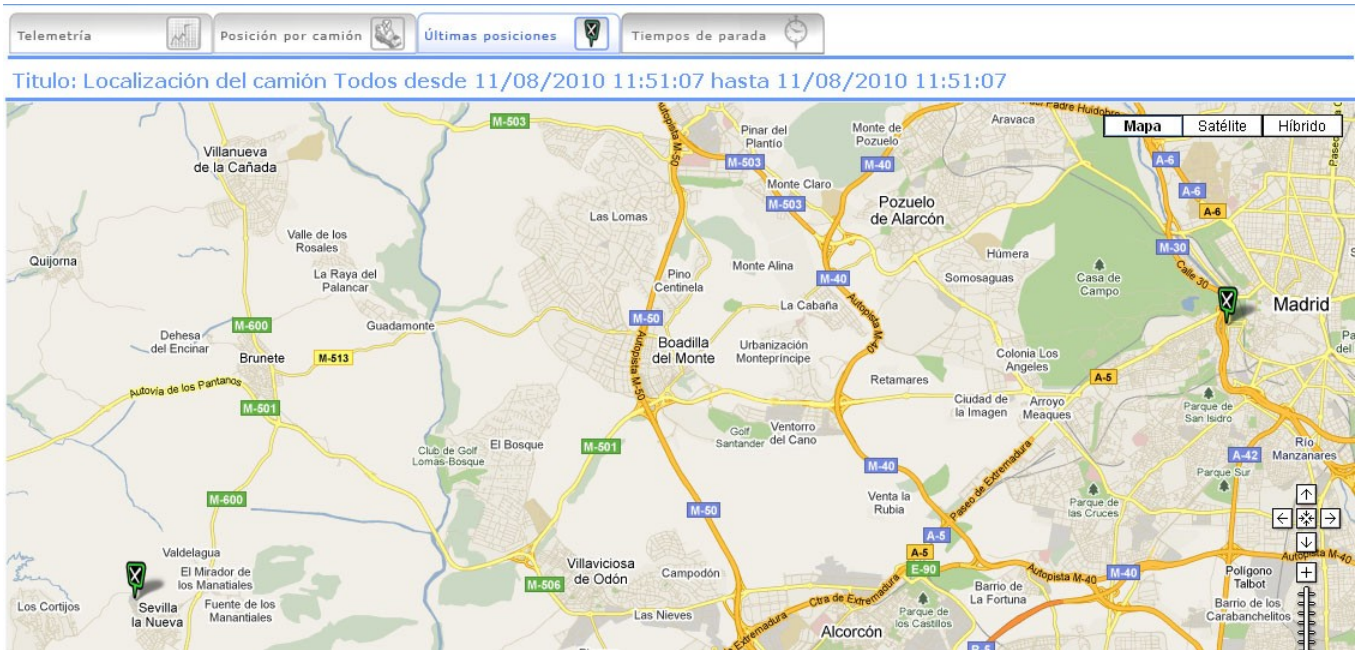


## Cómo obtener un Informe de Últimas Posiciones

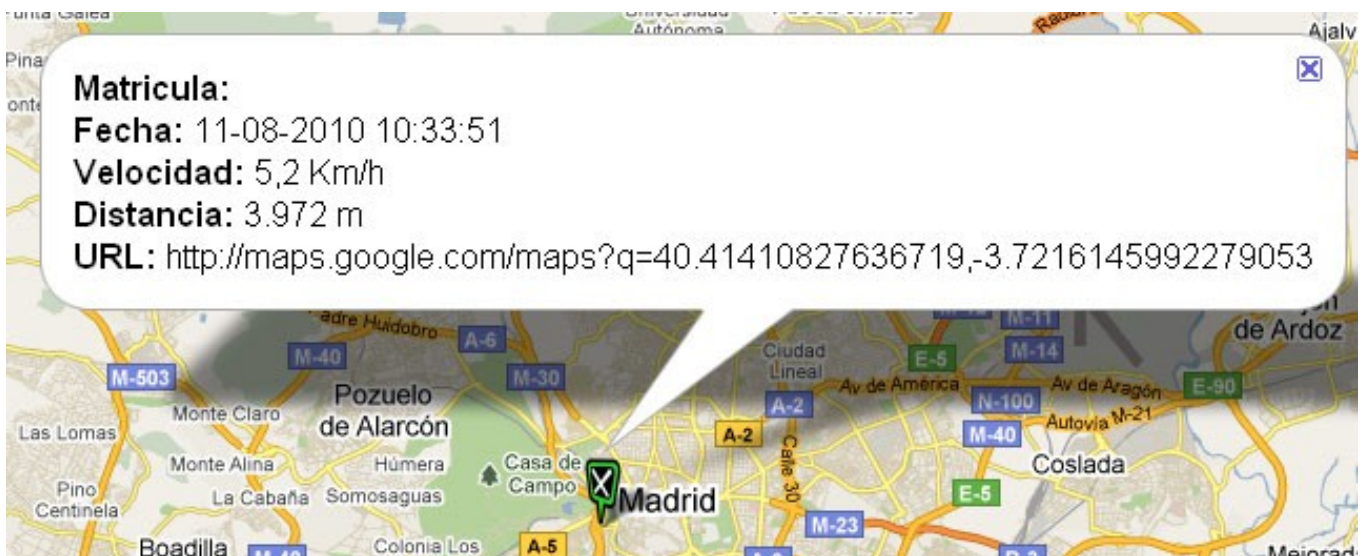
Para obtener las últimas posiciones de los camiones debemos pulsar en dicho Servicio



Se obtendrá un informe de las últimas posiciones conocidas de los camiones en las 24 últimas horas.



Mediante las herramientas disponibles se puede ampliar la zona deseada , convertirlo en Mapa Híbrido o en Mapa satélite. Además pulsando sobre cada una de las posiciones nos da datos de esa situación.



## Cómo obtener un Informe de Tiempos de Parada

Para obtener un Informe de Tiempos de Parada debemos pulsar sobre



A continuación definimos el día



y la hora

Hora:  Minuto:  Número de horas:   Día Completo

Podemos usar los rangos de tiempo establecidos por defecto en el programa

Rangos de parada por defecto

o bien establecerlos según nuestros criterios

Rangos de parada por defecto

Incremento 0: +

Incremento 1: +

Incremento 2: +

Incremento 3: +

Incremento 4: +

Seleccionamos el Camión

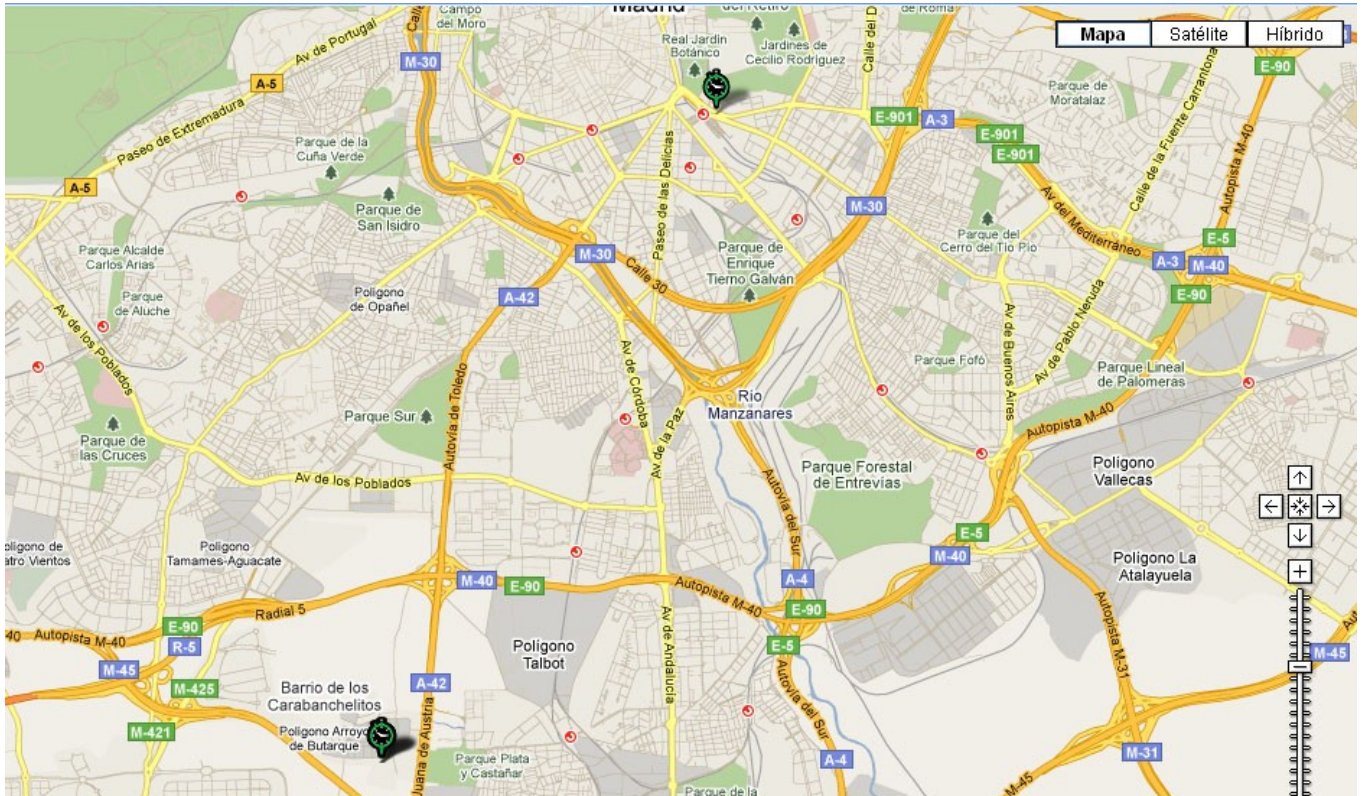
Número ↕

Matrícula ↕

y pulsamos en Informe

informe

En función de las paradas aparecerán diferentes colores



También se puede ver un listado de paradas

[Ver listado de paradas](#)

Al pulsar sobre Listado de Paradas nos aparece el listado de las mismas junto con el tiempo de parada

Imagen	Fecha Desde	Tiempo parado	Posición en mapa
	11/08/2010 07:46:33	10 minutos	<a href="#">ver</a>
	11/08/2010 09:11:46	11 minutos	<a href="#">ver</a>
	11/08/2010 09:41:10	13 minutos	<a href="#">ver</a>
	11/08/2010 09:54:48	12 minutos	<a href="#">ver</a>

Si quisieramos ver la posición en el Mapa bastará con pulsar sobre

[Posición en mapa](#)  
[ver](#)

y nos llevaría a la posición exacta

